

Outils des Leaders Familiaux pour le Développement de la Communauté

Section 2: Planifier une participation active des familles

Special Olympics



1 Special Olympics

Bienvenue à la réunion *Outils des leaders familiaux pour le développement de la communauté, Section 2: Planifier une participation active des familles*. Les présentations PowerPoint, exemples et guides inclus dans cette section sont d'importants outils pour tous les Programmes. Que ce soit votre première expérience dans le domaine de la participation active des familles ou que vous en soyez familier, cette section est conçue pour apporter des ressources promouvant la qualité des Programmes dans le cadre du Plan stratégique.

Note: Cette section s'appuie sur des informations contenues dans le document « Section 1: Orientation pour la participation active des familles ».

Table des Matières



Section 2: Planifier une participation active et réussie des familles

Compétences du leadership familial

Structures d'organisation

Rôles et responsabilités

Stratégies-clefs pour la réussite

Outils de planification

2 Special Olympics

Objectif de la Section 2: Planifier une implication active et réussie des familles signifie développer la capacité de votre Programme à impliquer les familles. Les thèmes abordés incluent:

- Compétences du leadership familial
- Structures d'organisation
- Rôles et responsabilités
- Stratégies-clefs pour la réussite
- Outils de planification

Compétences du Leadership Familial



- Bonne communication
- Bonne organisation
- Liens établis avec la communauté
- Passion pour les Jeux olympiques spéciaux

Special Olympics

Le processus de planification bénéficiera des talents, capacités et expérience de chaque leader familial. Réfléchissez à ces quatre compétences et choisissez celle qui vous décrit le mieux.

- Bonne communication
- Bonne organisation
- Liens établis avec la communauté
- Passion pour les Jeux olympiques spéciaux

Mettez vous par deux ou en petits groupes avec ceux qui ont les mêmes compétences que vous et discutez de ces questions:

1. Pourquoi pensez-vous que cette compétence est chez vous la meilleure?
2. Comment avez-vous utilisé vos compétences afin de promouvoir la participation active des familles jusqu'à maintenant?
3. Quelles compétences recherchez-vous chez les autres dans le cadre de votre travail de promotion de participation active?

Partagez les conclusions les plus intéressantes de votre discussion avec le reste du groupe.

Qualités du programme



- Bonne communication avec les familles
- Structure organisée promouvant la participation des familles
- Partenariats avec la communauté afin de recruter et de soutenir les familles
- Passion pour les Jeux olympiques spéciaux

Special Olympics

Chaque programme aide au travail consistant à promouvoir la participation des familles. “Votez” à main levée pour la qualité qui selon vous est la plus importante pour une participation réussie des familles dans le cadre des Jeux olympiques spéciaux. Comptez les voix et ensuite, discutez des 5 questions ci-après en petits groupes.

1. Comment votre comité recrute-t-il les familles afin de représenter au mieux leurs intérêts et priorités dans les prises de décision?
2. Comment votre programme organise-t-il votre programme familial et avez-vous un coordinateur familial national?
3. Les familles reçoivent-elles des informations régulièrement?
4. Les familles ont-elles accès aux ressources des communautés?
5. Comment le programme amène-t-il les familles à développer une passion pour les Jeux olympiques spéciaux et pour les communautés reconnaissant les athlètes?

Débattez des points les plus intéressants de votre discussion avec le reste du groupe. Ensuite, demandez aux participants de partager leurs meilleures idées sur les forces et faiblesses de votre propre Programme. Résumez en soulignant qu’une bonne participation des familles nécessite des leaders forts ainsi qu’un Programme impliqué.

Réseau pour le soutien des familles (RSF)



Special Olympics

Des Programmes des Jeux olympiques spéciaux ont été encouragés a mettre en place un Réseau pour le soutien des familles (RSF) afin de proposer une structure permettant d'établir le contact avec de nouvelles familles, en les accueillant dans l'organisation des Jeux olympiques spéciaux et en leur offrant le soutien de leurs pairs. Le RSF développe un sens de communauté en offrant aux familles impliquées des activités sociales, des discussions et séminaires éducatifs (appelés Forums de la famille), ainsi que de la formation.

Structure de base du RSN



- Le coordinateur du réseau de soutien aux familles et un comité consultatif coordonnent la prise de contact avec de nouvelles familles
- 10 partenaires de la communauté aident à identifier les familles
- 10 Messagers familiaux formés accueillent les familles individuellement
- Les événements associés à l'accueil des Familles et les Forums familiaux offrent leur soutien et des opportunités de développer un réseau de connaissances

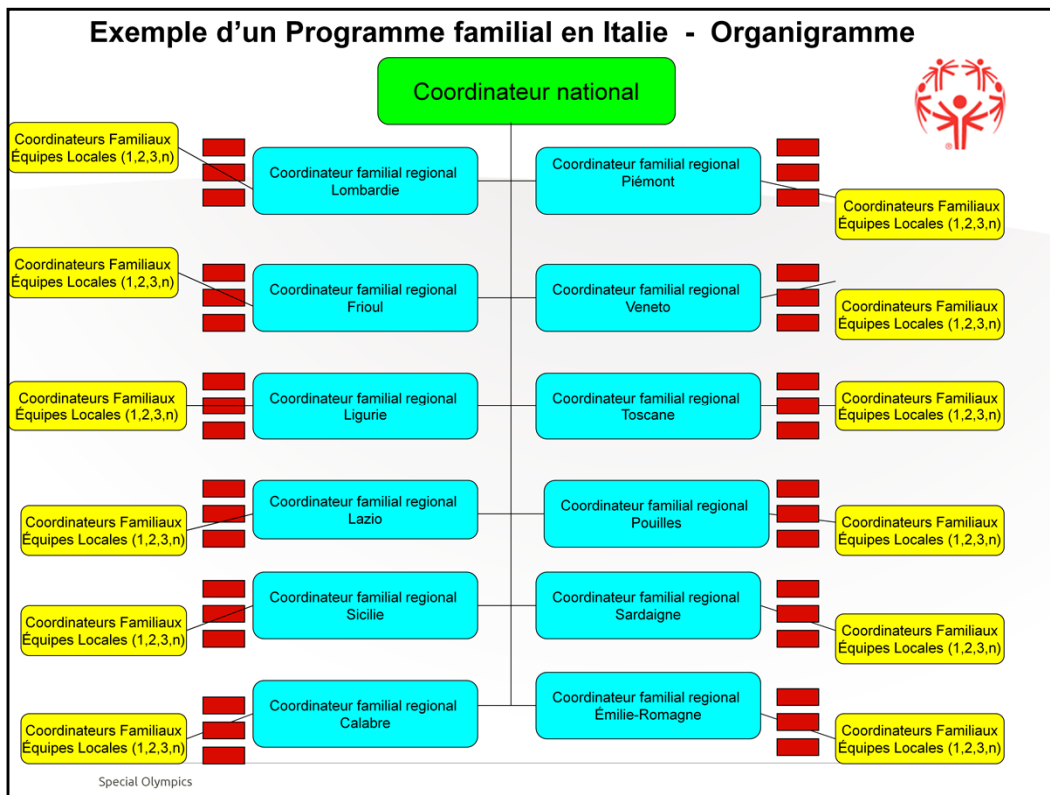
6 Special Olympics

La structure de base du Réseau pour le soutien des familles (RSF) comporte:

- le coordinateur du RSF et un comité consultatif, qui coordonnent la prise de contact avec de nouvelles familles;
- 10 partenaires de la communauté, qui aident à identifier les familles;
- 10 Messagers familiaux formés, qui accueillent les familles individuellement;
- les événements associés à l'accueil des Familles et les Forums familiaux, qui offrent leur soutien et des opportunités de développer un réseau de connaissances.

La création des RSF a commencé en 2002 grâce à des financements. Des Programmes ont reçu de la documentation pour les aider à recruter de nouvelles familles, établir un budget et un planning annuel pour créer des partenariats avec des organisations de la communauté et associer des Messagers familiaux formés avec de nouveaux membres familiaux. Les Forums familiaux ont bénéficié d'une certaine popularité et l'idée a été reproduite dans plusieurs autres Régions. Ailleurs, les Messagers familiaux ont été très dynamiques dans le soutien de leurs pairs.

Cette structure, promue depuis 2002, peut servir de point de départ au recrutement des familles et au soutien de ces dernières, mais davantage de structuration et de planning sont nécessaires pour élargir la participation active des familles.



L'Italie a mis en place une structure très organisée qui permet l'implication active d'un grand nombre de familles, d'une manière méthodique et coordonnée, et elle a aussi désigné un Coordinateur national. Ce modèle propose bien plus d'opportunités pour le leadership et l'implication active à tous les niveaux.

Le Coordinateur national est en contact continu et direct avec 16 Coordinateurs familiaux régionaux (18 sont prévus pour la fin 2012)

Chaque Coordinateur régional est en contact avec chaque Coordinateur d'équipe familiale (environ 200 aujourd'hui) directement ou à travers les coordinateurs locaux.

Les Coordinateurs nationaux sont en contact régulier avec les Coordinateurs d'équipes nationales, dans le but de maintenir le "sentiment" d'appartenance à l'Organisation, et d'informer de façon pertinente (par exemple les Jeux nationaux, les Campus familiaux, les Initiatives nationales, etc....)

Un programme de communication actif par SMS et emails est en place afin d'être en contact avec un maximum de personnes et d'augmenter les liens et le sentiment d'appartenance à l'organisation des Jeux olympiques spéciaux.

Demandez au groupe de comparer la structure de leur propre Programme à cet exemple:

1. Y a-t-il des Sous-programmes liés au Programme national par un Coordinateur familial national, d'autres membres ou leaders familiaux dont les responsabilités sont bien définies dans le cadre de la prise de contact et la coordination?

2. Les Sous-programmes ont-ils également des Coordinateurs familiaux ayant des rôles et responsabilités définis?

3. Ont-ils des structures en place pour communiquer leurs projets et recevoir des commentaires de la part des leaders familiaux?

Résumez: grâce à une structure organisée, beaucoup de familles peuvent avoir l'opportunité de participer au planning, à l'évaluation et au développement de programmes. Les leaders familiaux peuvent aussi être responsables de l'organisation de la prise de contact, de la communication, de la programmation et d'événements.

Réunions en face à face en Italie



- Le Coordinateur familial national rencontre le Coordinateur familial régional.
- Le Coordinateur régional ou local rencontre les Coordinateurs d'équipes familiales.
- Pendant les Jeux nationaux (et parfois les Jeux régionaux), un congrès abordant plusieurs thèmes (la loi, la santé, le monde du travail, la sexualité, l'intégration sociale etc.) est organisé pour les membres des familles.
- Une fois par an, un Campus national familial est organisé afin de réunir 45 à 50 familles venant de toute l'Italie.
- Des séminaires de formation et des réunions (sur les thèmes du leadership, la communication et la vision des Jeux olympiques spéciaux) sont également organisés.

Special Olympics

L'Italie dispose également d'un système s'assurant que chaque personne faisant partie du leadership connaît les priorités du Programme, est impliquée dans le développement d'objectifs, et partage ses succès, difficultés et idées pour améliorer l'organisation.

Objectif du Plan stratégique pour les familles:



*Créer des familles formées,
habilitées et investies à tous les
niveaux de l'organisation.*

9 Special Olympics

Comme notre objectif est de créer des familles formées, habilitées et investies à tous les niveaux de l'organisation, il est important, dans le cadre de la participation active des familles, de former des leaders ayant des responsabilités bien définies. Le partage du leadership est valorisant.

Des familles investies



Special Olympics

Les familles sont dédiées aux Jeux olympiques spéciaux et quand elles font partie d'une structure organisée et dédiée au succès des athlètes, elles sont prêtes à y mettre leurs temps, compétences et leadership.

Le processus de planification commence par la définition de la structure et du leadership, afin d'avoir des familles s'appuyant sur le succès actuel de votre programme.

Rôles et responsabilités



- Coordinateurs familiaux
- Administrateur représentant les familles
- Comité de famille
- _____
- _____
- _____

Special Olympics

La description des tâches des Coordinateurs familiaux devrait s'aligner sur chaque organisation et s'assurer de la coordination avec les bénévoles-clefs et employés-clefs, car l'effort consistant à promouvoir la participation active des familles est collectif.

Demandez à chaque participant de noter les noms d'au moins trois bénévoles-clefs ou employés-clefs qui devraient être impliqués pour que la planification d'une participation active des familles soit réussie. Ceux-ci pourront être:

Le Directeur national

Le Coordinateur des Jeunes athlètes

Le Directeur sportif national



Indiquez qu'une partie de la culture des Jeux olympiques spéciaux implique une planification à de nombreux niveaux. Aucun Programme des Jeux olympiques spéciaux n'est parfait et le plan stratégique propose aux Programmes de voir ce qu'ils font différemment et comment ils peuvent maximiser les partenariats avec les communautés et la participation active des familles afin d'atteindre des objectifs plus élevés. Chacun de nous essaye d'améliorer son travail, et nous ne devrions jamais croire que notre tâche est achevée, même si un plan est déjà en place pour cette année. De nouveaux Standards de qualité sont en cours de développement afin d'aider à la mise en place d'objectifs plus élevés dans de nombreux domaines, la participation active des familles incluse.

Les Standards de qualité...



Sont:

- Des étapes vers l'amélioration
- Un outil de référence
- Une contribution à la planification stratégique annuelle



Ne sont pas:

- Des conditions nécessaires à l'accréditation
- Des règles
- Des « exigences »

Special Olympics

Les Standards de qualité aideront les Programmes à aller au-delà des Règles générales et exigences pour l'accréditation. Référez-vous aux standards de 2013 et considérez-les comme une aide à l'amélioration, un outil de référence, et une contribution au planning stratégique annuel.

Les Standards d'accréditation nécessitent qu'un membre des familles fasse partie du comité.

Ce qui fonctionne, ce qui aide



Rapport du Programme

Exemples

**Special Olympics
Family Leadership and Support**



Family Program Example
Special Olympics Italy



14 Special Olympics

Votre processus de planning bénéficiera des succès d'autres programmes disponibles sur la bibliothèque en ligne. Cependant, rien n'est universel.

Souvenez-vous que le processus de planning commence avec la prise en compte des besoins des familles, de leurs forces et de leur culture. Chaque domaine comportera beaucoup de détails qui devront être planifiés. Par exemple, développer un Réseau de soutien aux familles implique de mettre en place une formation, de contacter les partenaires de la communauté, de grouper les membres familiaux et d'organiser des réunions d'orientation. Les activités dédiées au soutien et à la participation des familles (par exemple, les Forums de la santé, la journée d'EKS, la formation de Jeunes athlètes) doivent également être développées, promues, mises en œuvre et évaluées. Pour finir, un effort continu est nécessaire pour garder les familles dans leurs rôles de bénévoles, entraîneurs, membres de comités, collecteurs de fonds, et leaders de programmes, et les plannings doivent reconnaître la contribution des familles et constamment tenir compte des besoins et intérêts des familles participantes.

Processus de planification



- Évaluer les pratiques actuelles du Programme
- Recruter une équipe diversifiée pour aider à la planification
- Identifier des objectifs à court et long terme
- Identifier des stratégies pour remplir les objectifs, qui est responsable et une chronologie
- Suivre la mise en œuvre
- Suivre l'avancement et fixer de nouveaux objectifs

Special Olympics

Durant cette séance, nous avons brièvement évalué les pratiques actuelles de votre Programme et établi comment des personnes avec des qualités diverses peuvent contribuer à sa réussite. Afin de planifier cette réussite, vous avez besoin d'aller plus loin et de recruter des représentants variés au sein de votre équipe de planning. Le représentant du comité familial peut déjà avoir un comité lui apportant des conseils, et ce comité peut aider à solliciter des idées et suggestions de la part de toutes les familles. Il est important d'aligner votre planning sur le Plan stratégique.

Donnez au groupe un ou plusieurs outils de planning disponibles sur la bibliothèque en ligne pour qu'il travaille sur une ébauche de planning avec ses objectifs et stratégies alignés sur le Plan stratégique et quatre points se focalisant sur la participation des familles. Demandez-leur qu'ils s'engagent sur les prochaines étapes de planning avec leur équipe de Programme et guidez-les pour qu'ils envoient leurs plannings aux Régions, aux Jeux olympiques spéciaux ou aux donateurs potentiels.

Regroupez-vous et demandez à au moins un Programme de partager son ébauche afin de le soumettre à commentaires. Puis indiquez au groupe de consulter les autres sections des « Outils pour le développement de la communauté »

Section 4: Recrutement des bénévoles

Section 5: Promotions d'une bonne hygiène de vie

Section 6: Participation active des familles de Jeunes athlètes

Section 7: Section des ressources